

広報

Kouhou Yamagata No.2031

やまがた

令和5年
9月1日号

山形市



特集

- ・空き家の管理はできていますか？
- ・災害に備える
- ・災害時のごみってどうするの？

クローズアップ

- ・日本一の芋煮会フェスティバル

くらし

- ・山形市二十歳の祝賀会
- ・コミュニティサイクル広告募集

空き家の管理は

できていますか？

〈適正な管理は所有者の責務です〉

問 管理住宅課 ☎内線471



空き家を放置すると…

適正に管理されず、放置されてしまう空き家が年々増加しています。空き家を放置すると、老朽化した家屋の倒壊、破損物の飛散、害虫の発生、草木の繁茂による近隣・道路へのはみ出し等さまざまな問題が発生します。近隣住民や通行人にけがをさせた場合などに、空き家の所有者・管理者の責任として、損害賠償を請求される可能性もあります。空き家は個人の財産であり、適正な管理は所有者の責務です。空き家は適正に管理しましょう。

空き家の適正な管理とは

1. 定期的な点検

換気、通水、ポストの管理、周辺の清掃、庭木・雑草の手入れ、屋根や建物の周囲などを定期的に点検しましょう。

2. 地元の町内会や近隣住民との連絡体制

地元の町内会や近隣住民と連絡先を確認し合い、異常があったときは連絡を取れるようにしましょう。空き家に問題が発生したり、周囲に迷惑が掛かったりした場合に、すぐに知らせてもらえるようにしておく、問題が大きくなる前に解決することができます。

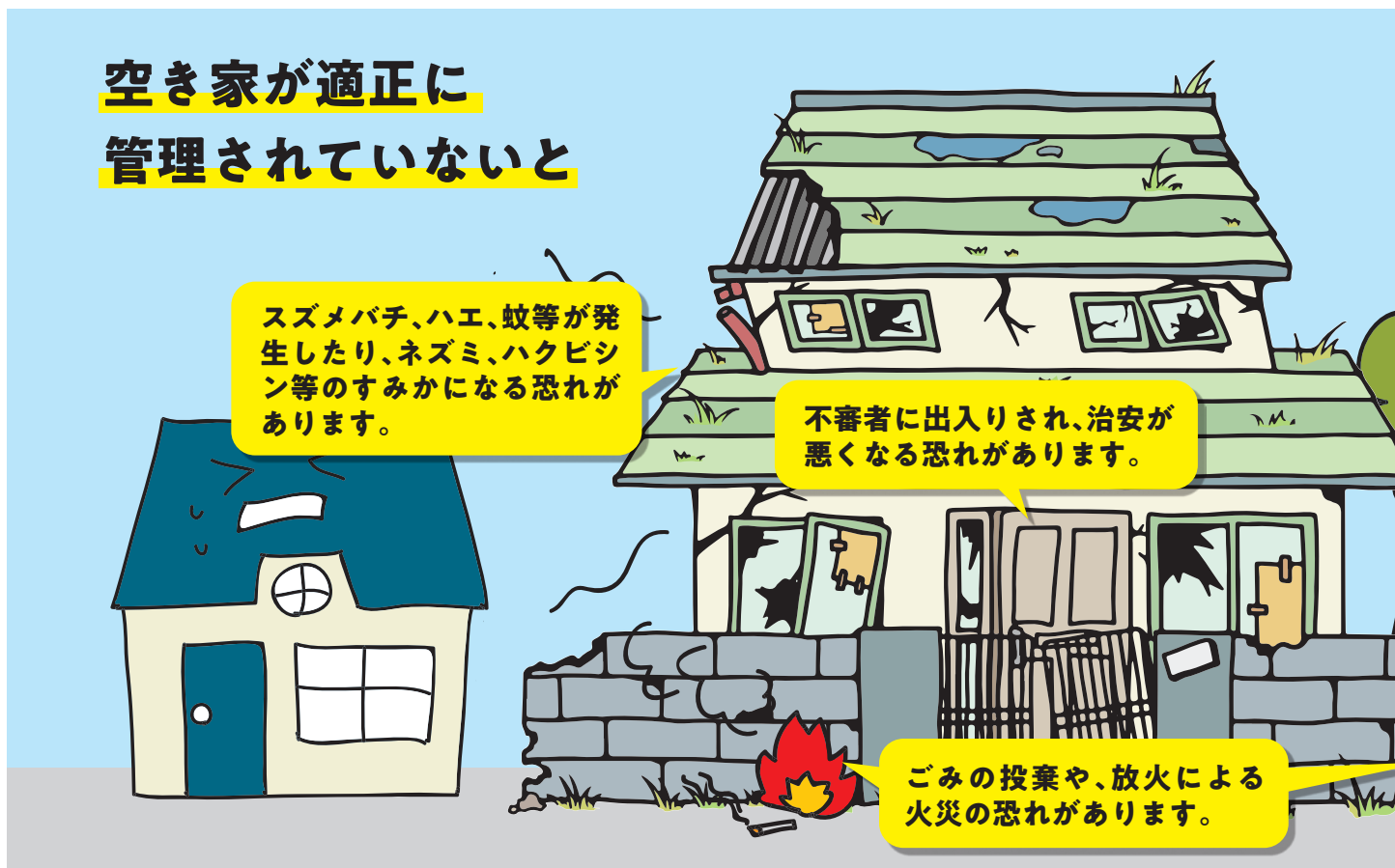
3. 民間サービスの利用

所有者が遠方に居住している、福祉施設に長期入所しているなど、定期的に管理することが難しいときは、建物の見回りなどをしてくれる民間の管理代行サービスなどを利用しましょう。

4. 相続時の土地・建物の登記手続き

相続登記をせずに、亡くなった方の名義のままにすると、相続した方が活用することが困難になってしまいます。相続人の複雑化を防ぐためにも速やかに相続登記を行いましょう。

空き家が適正に 管理されていないと



空き家の相談窓口

売却・賃貸・解体する

不動産業者に相談しましょう。

どの不動産業者に相談すればよいか分からない場合は、「空き家の利活用に関する相談窓口」に相談してみましょう。

「空き家の利活用に関する相談窓口」とは？
空き家に関するさまざまな相談に対応するための相談窓口。売買、賃貸、管理、解体、相続といった相談に、原則無料で対応します。

相談窓口

(公社) 山形県宅地建物取引業協会内 ☎623-7502、0800-800-7509
(公社) 全日本不動産協会山形県本部内 ☎665-0100

補助制度

1 空き家バンクに登録された物件の家財道具の処分や清掃費用の補助

補助額：補助対象費用の50%

上限額：10万円

※詳しくは、市ホームページをご覧ください。

空き家バンクでは、空き家を買いたい・借りたい方にホームページで情報を公開しています。登録は無料で「全国版空き家バンク」でも公開します。**過去に登録された物件では、売却の対象となりにくい接道がないようなものも取引されています。**空き家の売却・賃貸を検討している所有者の方は物件の登録をぜひご相談ください。



2 市街化区域に所在し一定の危険性がある空き家除却費用の補助

主な対象者：空き家の所有者またはその方の相続人

※対象者の属する世帯の方の所得要件があります。

主な空き家の要件：次の全てに該当する空き家

- (1) 周囲に悪影響を及ぼしているまたは及ぼす恐れがある空き家
※基礎の不同沈下、柱の傾斜、外壁の剥落や壁体を貫通する穴、屋根が変形している等外観から空き家の不良度を測定します。
- (2) 市街化区域内に所在している
- (3) 建築物の再建築が法令の規定により可能な敷地上に所在している
- (4) 過半が住宅として使用されていた

補助額：補助対象経費の50%

上限額：50万円

募集期間：10月31日まで

※詳しくは、市ホームページをご覧ください。



避難行動の確認

頻発する大雨や地震から身を守るために大切なのは「避難行動」を事前に決めておくことです。

「避難」とは「難」を避けることであり、安全な場所にいる人まで避難所へ行く必要はありません。安全な場所に住んでいる親戚・友人宅へ避難することや、自宅にとどまり安全を確保することも避難行動の一つです。

自分の適切な避難行動について、改めて確認してみましょう。詳しくは、市ホームページをご覧ください。



▲市ホームページ

非常持出品の準備

避難所にある備蓄品は、ご高齢の方など、非常持出品を持参することが困難な方を対象にしているため、数に限りがあります。また、各個人・各家庭で必要としているものが全てそろっているわけではありません。避難する際に持参する非常持出品は、あらかじめ準備しておきましょう。

非常持出品チェックリスト

- 水 食料品（レトルト食品・缶詰・チョコレートなど） 衣類・下着
- 雨具 タオル 使い捨てカイロ 防寒具・ブランケット
- 救急用品（ばんそうこう・包帯） 懐中電灯 携帯ラジオ 軍手
- ペン・ノート 貴重品 予備電池（モバイルバッテリー）・携帯充電器

▼自分にしか合わないもの

- 持病の薬 お薬手帳 メガネ など

▼各家庭の環境に合ったもの（乳児のいるご家庭の場合）

- 哺乳瓶 オムツ お尻拭き など

▼感染症対策用品

- マスク 手指消毒液 せっけん・ハンドソープ
- 体温計 ウエットティッシュ



備蓄品の確保

最低3日間（できれば1週間）程度、生活するために必要となる物資を備蓄しておきましょう。

災害発生後には、ライフラインや物流が止まってしまう可能性があります。復旧するまでの間、自力で生活できるよう、普段から飲料水・食料品・生活用品などを備蓄しておくことが大切です。

ローリングストック法のススメ

普段から少し多めに食材や加工品を購入しておき、消費した分だけを補充することで、常に一定量の食料を家に備蓄しておく方法です。

日常生活の中で、消費しながら備蓄できるので無駄がありません。



避難行動要支援制度の活用

自力で避難することが困難で、支援を要する方（要配慮者）を地域の中で助け合うための制度です。ご高齢の方や障がいがある方などで、自力で避難することに不安がある方は、この制度を活用して安全な避難につなげましょう。

手続き

市への事前の登録が必要です。登録に必要な書類は、郵送または市役所担当課（※）や公民館・コミュニティセンターの窓口で配布しています。詳しくは、市役所担当課へお問い合わせください。

※市役所担当課：防災対策課、生活福祉課、長寿支援課、介護保険課、障がい福祉課、母子保健課、こども家庭支援課

もしものために確認しておきましょう



市ホームページ



こちら防災やまがた！～県ホームページ～



災害時に命を守る一人一人の防災対策～政府広報オンラインホームページ～

大雨や地震など

自分の身を守る行動を覚えてみましょう

災害に備える

災害はいつ起きるか分かりません。一人一人が、自分の身は自分で守るという「自助」意識を持ち、普段から準備しておくことが大切です。

問 防災対策課

☎内線3800

片付けごみ

被災して使えなくなった家具や家電、建物の損壊により生じるがれき類



▲令和2年7月豪雨による片付けごみの発生状況(山形市)

出し方

指定袋や共通収集シールは必要ありません。
下記に示す区分に**分別して出してください**。

	区 分		区 分
1	可燃物	6	家電4品目
2	不燃物	7	ふとん類
3	木くず	8	畳
4	金属類	9	危険物・有害物等
5	コンクリートがら	10	処理困難物

※分別区分は災害の状況により変更する場合があります。

場所

道路(ごみ収集車)から見える自宅敷地内に出してください。

自宅敷地内に片付けごみを出す場所がない場合は…

敷地内に片付けごみを置く場所がない、または敷地に面する道路の幅が、収集車両が通行できるほど狭くない場合は、町内会等にご相談の上、近隣の空き地等(生活ごみの集積所以外)に、数軒分をまとめて出してください。

収集

市が委託する収集・運搬業者が、地域を巡回し収集します。

生活ごみ

各家庭で発生する、生ごみ、食品容器、ビン・カン、ペットボトルなど



出し方

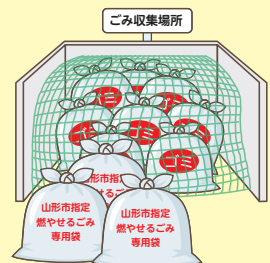
通常の分別方法とごみ出しルールにより、指定袋または共通収集シールを使用して出してください。

場所

地区別の収集曜日に、普段お使いのごみ集積所に出してください。

収集

市が委託する収集・運搬業者が収集しますが、片付けごみの発生状況によっては、ビン・カンやペットボトルなど、一定期間保管しても衛生上問題ないごみの収集を一時中断することがあります。



災害時のゴミってどうするの？

大規模な災害が発生した場合は、普段の生活では出ないようなごみが、一度に大量に発生します。

早期の復旧・復興には災害で出たごみの迅速な処理が大きく影響しますが、スムーズな回収や処理には、最初に出す際の「分別」が重要です。

普段の生活ごみとは出し方が異なりますので、災害時のごみの出し方について、ご協力をお願いします。

問 ごみ減量推進課 内線 697




▲令和元年東日本台風による片付けごみの排出状況(福島県郡山市)

大規模災害時には、片付けごみ・生活ごみともに、エネルギー回収施設(立谷川・川口)、立谷川リサイクルセンター、上野最終処分場への個人による直接搬入の受け付けを停止します。



(仮称)南くるりん 運行実験スタート!

イオンモール山形南から東北芸術工科大学までを結ぶ循環型バス「(仮称)南くるりん」の運行実験が始まりました。運行期間は、8月、10月、1月の3カ月間で、料金は乗降エリアによって200円〜300円。午前8時台〜午後8時台で1時間10分ごとに一日10便運行します。通院、通学、買い物などにぜひご利用ください！
 運行ルート等、詳しくは市ホームページをご覧ください。


水道通水100周年！水道サマーフェスティバル

7月30日、上下水道施設管理センターで水道通水100周年を記念した「水道サマーフェスティバル」を開催しました。「山形の水とふれあおう」をテーマに、プール輪投げなどの水を使った縁日屋台、噴水アトラクション、給水車からの給水体験が行われました。
 会場には、真夏の太陽にも負けず、たくさん子どもたちの笑顔があふれ、山形の安全・安心な水で涼を楽しみました。

戦争を風化させないために

7月28日〜8月9日に「ヒロシマ原爆・平和展」を行いました。普段は広島でしか見ることができない貴重な被爆資料や、高校生が被爆体験者の話を聞いて描いた絵画などに来場者は、見入っていました。
 8月8日には、広島で被爆した山瀬潤子さんによる被爆体験証言者講話を実施。参加者は「戦争の恐ろしさや悲惨さをより肌で感じることができた」と平和な世界の実現について考える機会になりました。



▲左が山瀬潤子さん



クローズアップ

Close-up

第35回 日本一の芋煮会フェスティバル実行委員長

おおば こうへい
大場 康平さん



時 9月17日(日) (雨天決行)

所 馬見ヶ崎河川敷 (双月橋付近)

内 ・直径**6.5m**の大鍋「3代目鍋太郎」で作る芋煮
約**30,000**食を配食
・屋台ブース
・各種イベントゾーン ほか

費 事前協賛チケット500円 (当日整理券600円以上の協賛)

※事前協賛チケットは9月16日正午まで販売。

詳しくは、ホームページをご覧ください。

輝く芋煮

—でっかく美味しい山形の秋—



山 形名物、秋の芋煮。今年は4年ぶりに、通常開催で「日本一の芋煮会フェスティバル」が9月17日に開催されます。「長いコロナ禍で落ち込んでいた気持ちを、芋煮で復活させてもらえたら」と話すのは、実行委員長の大場康平さんです。

「これまでのフェスティバル開催にも関わってきましたが、大鍋で食べる芋煮は格別です。今回のスローガンでもある『輝く芋煮—でっかく美味しい山形の秋—』にもあるように、自然の中で美味しいものを食べると、景色も食べ物もキラキラ輝いて見えます。また令和4年に、『山形芋煮』が文化庁の100年フードに認定されました。どんどん発信していくチャンスなので、私たちに受け継がれてきた芋煮を、これからもっとPRしていきたいです」

「**そ**して、アンバサダーは山形県に住みます芸人のソラシドさんに決められました。イベントと一緒に盛り上げてくれる2人からは、芋煮会フェスティバルで使うサトイモ掘りにも参加してもらう予定です。当日は、ソラシドさんがステージや会場をにぎやかにしてくれる楽しい日になります」と、会場でのソラシドさんにも注目です。

「芋煮を大いに味わうためのイベントがあるようで」

地 元山形の日本酒とワイン、食べ物が集まったブースも設置します。芋煮茶屋ではこれまで提供できなかった、6.5mの大鍋で作った芋煮を提供します。ほかにもイベントゾーンが盛りだくさんです。

大鍋芋煮がスムーズに食べられるように、電子チケットも事前販売しています。来場された方みんなが満足できるような1日にしたいです」と、会場でしか味わえない楽しさがたくさんあるようです。

「河川敷で自然を感じながら食べる芋煮は、美味しさが倍増します。ぜひ家族や仲間と、伝統のソウルフードをワイワイ楽しんでください」



【日本一の芋煮会フェスティバルホームページ】



まつり





山形花笠

4年ぶりの通常開催となった「第61回山形花笠まつり」。今年は掛け声が解禁されたことで、踊り手のたくさんの笑顔と迫力のある舞いを見ることができ、会場は活気と熱気に包まれました。3日間で約80万人が来場、踊り手は約9千人が参加し、山形市の夜を盛り上げました。

山形市からの お知らせ

山形市役所

〒990-8540 旅籠町二丁目3番25号

☎641-1212(代表)



ご案内

早めの相談が結婚への近道です

時・所

①9月15日(金)午後6時～8時

霞城セントラル23階高度情報会議室

②9月24日(日)午前10時～正午

西部公民館2階研修室A

内 やまがたし良縁隊による結婚相談会

対 結婚を望む独身男女やその家族等10

人程度(①のみ49歳まで)

申 事前に電話で企画調整課へ

※仲人さんも随時募集中です。

問 企画調整課(☎内線2223)

健康と生活習慣に関するアンケート トへご協力

第2次山形市健康づくり21の最終評価、第3次健康づくり計画策定のため、アンケートを実施します。届いた方は、回答にご協力をお願いします。

対 15歳以上65歳未満の方(無作為抽出した3千人へ郵送予定)

問 健康増進課(☎6167271)

秋の個人向け施設見学会

時 9月26日(火)・27日(水)午前9時10分～午後3時

内 <コース(市役所発着)>

【両日共通】市長室・特別応接室・水道技術研修施設

【26日】学校給食センター・山形広

域炊飯施設・やまがたクリエイティブシティセンターQ1

【27日】市立商業高校・シエルター

インクルーシブプレイスコパル

対 各日20人(抽選)

費 【26日】265円、【27日】400円(昼食代)

申 9月11日(必着)までに、はがき、

FAX(☎641-2535)、Eメール(kouhou@city.yamagata.yamagata.jp)のいずれかで、参

加者全員の住所、氏名、年齢、電話番号、希望日(一人につき5つ)

1日のみ)を記入の上、広報課へ※1件の応募につき2人まで。抽選結果は後日郵送でお知らせします。

問 広報課(☎内線231)

水道通水100周年記念 施設見

学バスツアー

時 10月12日(木)

所 上下水道施設管理センター集合(南石関)

内 <コース(上下水道施設管理センター発着)>松原浄水場→松原配水場

↓蔵王ダム

対 20人(抽選)

申 9月15日(必着)までに、上下水道部ホームページまたははがき(〒990-0836南石関27)で、住所、

氏名、年齢、電話番号

を記入の上、上下水道部経営企画課へ

※抽選結果は後日郵送でお知らせします。

問 上下水道部経営企画課(☎6451117)



危険物取扱者免状・消防設備士免状の写真書き換えをお忘れなく

10年ごとに書き換えが必要です。申請は、消防試験センターで受け付けています。

問 消防本部予防課(☎6341195)

馬見ヶ崎河川公園グラウンド抽選会(10月分)

時 9月11日(月)午後1時30分～

所 市役所9階公園緑地課

問 公園緑地課(☎内線530)

水道メーターの取り換え(9月分)

内 松山2丁目、大字漆山、大字大森

和合町3丁目

問 上下水道部業務課(☎6451117)

令和6年山形市二十歳の祝賀式

時 令和6年1月7日(日)午後1時30分～

所 市総合スポーツセンター

対 平成15年4月2日～平成16年4月1日生まれの方(山形市内在住を問わず)

申 市ホームページから、

参加登録

※申込時期は、市ホームページをご覧ください。

問 社会教育青少年課(☎内線618)



点検・整備でクルマと環境に思いやりを

自動車の安全確保と環境保全を図るため、秋に「自動車点検整備推進運動」を展開しています。点検・整備に関する相談、お問い合わせは国土交通省東北運輸局山形運輸支局(☎6864711)へ

問 市民課(☎内線387)

**山形市地籍調査事業計画を見直し
ました**

平成17年度に「山形市地籍調査事業計画」を策定し、地籍調査を実施してきましたが、国の「第7次国土調査事業10箇年計画」に基づき、調査地域の設定や指標（進捗率）を見直しました。詳しくは、市ホームページをご覧ください。



問 農村整備課（☎内線443）

野生キノコ出荷自粛のお願い

山形市産の野生キノコから、国の基準値を超える放射性物質が検出されています。市では令和3年10月15日から、市内の野生キノコ全ての出荷自粛をお願いしています。野生キノコを「採らない」「食べない」「人にあげない」「販売しない」の対応をお願いします。

※キノコ類は、「野生」と「栽培」に区分されています。今回の自粛対象は、「野生」のもので「栽培品」ではありません。



問 森林整備課（☎内線450）

**9月1日～10日は屋外広告物適正
化旬間**

- ・良好な景観形成のため屋外広告物の設置ルールを守りましょう
- ・老朽化した看板の落下、倒壊事故を防ぐため、安全点検を実施しましょう

問 まちなみデザイン課（☎内線516）

芋煮会はマナーを守って!!

**馬見ヶ崎河川公園等を利用する
皆さんへ**

- ・無人での場所取り行為はやめましょう
- ・路上駐車や駐車場以外への車の進入はやめましょう
- ・グラウンドや芝生の上にかまどを作らないようにしましょう
- ・まき以外は燃やさないようにしましょう
- ・かまどの残り火は必ず消し、後片付けをしましょう
- ・ごみや残り物は持ち帰り、公園をきれいに利用しましょう

問 公園緑地課（☎内線530）



補助

人工透析患者通院交通費の助成

対 次の要件を全て満たす方

- ・市内在住で、腎臓機能障がいのある身体障がい者手帳を所有し、人工透析を受けるため、交通機関（自家用車可）を利用し、通院している
- ・本人と同居家族の令和4年分の所得税が非課税

申 10月13日までに、所定の申請書に医療機関から証明を受け、障がい福祉課へ郵送（市役所2階障がい福祉課28番窓口での申請も可）

問 障がい福祉課（☎内線550）

在宅酸素療法者支援助成金（4月～9月分）

内 在宅酸素療法にかかる酸素濃縮器を使用した場合の電気料金（月額1600円）を助成

対 市内在住で、呼吸器機能障がいによる身体障がい者手帳を所持し、医師の処方により在宅酸素療法を行っている方（施設入所者や長期入院をしている方、身体障がい者手帳1・2級の方は対象外）

持 所定の申請書、身体障がい者手帳

酸素濃縮器使用指示証明書または、酸素濃縮器の使用が分かる診療明細書（新規登録の方は在宅酸素療法開始月の診療明細書）、申請者名義の通帳、印鑑

申 9月1日～11日に、市役所2階障がい福祉課へ（郵送での申請も可）

問 障がい福祉課（☎内線542）

募集

市営住宅入居者募集

内 【募集住宅】【一般向け】銅町アパート2DK（高齢者用、60歳以上の単身可）：1戸、飯塚アパート2DK（60歳未満の単身可）：1戸、松原・双葉町・南ヶ丘・中桜田・飯塚・大森・あずま町・飯田・銅町・北部アパート3DK：各1戸

【高齢・母子家庭等への割り当て住宅】大森アパート2DK：1戸

申 9月2日～14日に、市営住宅管理センターへ

※他に随時申し込みできる住宅もあります。詳しくは、市営住宅管理センター（☎673-0300）へお問い合わせください。

問 管理住宅課（☎内線473）

まちなかサードプレイス参加者募集

学校の枠組みを超えて、高校生同士で学び合う場所で、学びたいこと・挑戦したいことについて企画や意見交換をします。

所 中央公民館等

対 市内在住・在学している高校生

申 9月30日までに、市ホームページで

問 社会教育青少年課

(☎内線4558)



山形市コミュニティサイクル広告募集

コミュニティサイクルのドレスガードに広告を掲載しませんか。企業の情報発信に、ぜひお役立てください。

内 <掲載場所> 自転車後輪ドレスガード

ト 両面

<期間> 1年

<金額> 12万5千円(税込み。5台1口)

対 企業や団体等 (市内外問いません)

申 Eメールでエコバイク(株)(koukou@ecobike.co.jp)へ(先

着順)

※詳しくは、市ホームページをご覧ください。

問 公共交通課 (☎内線4338)



第2回やまがた広告景観コンテスト

景観やまちなみに調和し、地域の魅力を高めている屋外広告物を表彰します。歴史と自然が調和した、山形市有数の観光地である「山寺」にふさわしいデザインの提案や、皆さんお気に入りの屋外広告物の推薦をお待ちしています。

内 <募集部門>

・屋外広告物部門

・広告景観デザイン部門

※詳しくは、市ホームページをご覧ください。

申 9月29日までに、やまがた広告景観コンテスト実行委員会事務局 (☎

630-2430)へ

問 まちなみデザイン課 (☎内線516)



蔵王スキーパトロール隊員募集

内 <雇用期間> 12月上旬〜令和6年3月31日

<給与等> 蔵王スキーパトロール隊員取扱要綱等による

<雇用条件> 次の全てを満たす方

・普通自動車運転免許を所有している

・スキーができ、蔵王が好き

・次シーズン以降も継続勤務する意思がある

・蔵王温泉スキー場をより安全安心なスキー場にしたいと思っている

若十名

対

申 事前に電話連絡の上、履歴書を観光戦略課内蔵王スキーパトロール委員会へ郵送

問 観光戦略課内蔵王スキーパトロール委員会 (☎内線4226)

内 <募集種目> 自衛官候補生 (10月31日まで)、一般書候補生 (9月5日まで)、航空学生 (9月7日まで)

自衛官募集(男子・女子)

内 <募集種目> 自衛官候補生 (10月31日まで)、一般書候補生 (9月5日まで)、航空学生 (9月7日まで)

【自衛官等採用制度説明会】

時 平日午前10時〜午後7時

所 自衛隊山形募集案内所 (南原町)

※詳しくは、自衛隊山形募集案内所 (☎634-3439)へお問い合わせください。

問 市民課 (☎内線342)



市立図書館の催し

問 ☎624-0822

◆ベにっこひろばでおはなし会

時 9月10日(日)午前10時30分〜11時

所 ベにっこひろば

◆おはなしの広場

時 9月17日(日)午前10時30分〜11時

所 市立図書館おはなしコーナー

内 テーマ「おいしい果物、みつけたよ」幼児〜小学生30人程度

◆和歌の言葉から想像して和菓子を作る

時 9月30日(土)午後1時30分〜3時、午後3時30分〜5時

所 市立図書館2階集会所

講 乃し梅本舗佐藤屋社長 佐藤慎太郎氏

対 5歳以上の子とその親各回先着10組

持 千円(材料代)おしぼり

申 9月10日から、電話で市立図書館へ



9月の十日市石付き盆栽教室

時 9月10日(日)午前11時〜、正午〜

所 山形まるごと館紅の蔵中庭

内 秋の野草を組み合わせた石付き盆栽を作る。冬の越し方等、質問受け付け

講 チェリーガーデン野草庵 大泉國雄氏

対 各回先着10人

費 2300円

持 軍手、汚れてもいい服装またはエプロン

申 電話または直接山形まるごと館紅の蔵へ

問 山形まるごと館紅の蔵

(☎679-5101)



野草園 9月のおすすめ植物

フジバカマ (上旬～10月上旬)



フジバカマが咲き始めると、渡り蝶のアサギマダラがやってきます。

カリガネソウ (上旬～下旬)



上から枝垂れるように伸びる雄しべと雌しべが特徴的な花です。

ヒガンバナ (中旬～10月上旬)



花が咲いているときは葉がなく、葉があるときは花がなく、「葉見ず花見ず」と呼ばれています。

アケボノソウ (上旬～中旬)



漢字で書くと“曙草”、花冠の斑点の模様を夜明けの星空に見立てたことが名前の由来です。



ホームページ



Instagram

最新の開花情報をチェック!

☎634-4120

山寺芭蕉記念館の催し

問 ☎695-2221

◆特別展「芭蕉と蕪村―江戸時代の二人俳人―」

時 9月1日(金)～10月9日(月・祝) 午前9時～午後4時30分

費 4000円(20人以上の団体は3200円)、高校生以下・障がい者手帳を提示の方は無料

◆特別展「芭蕉と蕪村」ギャラリートーク

時 9月10日(日)午後2時～(約25分)

◆第30回山寺芭蕉記念館文化セミナー「文学・歴史の深層」

時・内・講

10月7日(土)「天明文化の東西―蕪村と篤重―」・山形大学教授 山本陽史氏

10月21日(土)「おくのほそ道」(最上川)の条を読む」・神奈川大学名誉教授 復本一 郎氏

10月28日(土)「坂本龍馬の史実と受容」・東北芸術工科大学教授 石川忠司氏

申 先着50人 各回500円

各回の前日までに、電話またはFAX(☎695-2552)で山寺芭蕉記念館へ

市少年自然の家催し

問 ☎643-8533

◆市少年自然の家サービスセンター「フラフトウイーク」

時 9月12日(火)～15日(金)、10月16日(月)～20日(金)、11月14日(火)～17日(金)

内 市少年自然の家サービスセンター

時 9月12日(火)～15日(金)、10月16日(月)～20日(金)、11月14日(火)～17日(金)

◆秋の自然を味わおう

時 10月1日(日)午前9時30分～午後1時30分

時 10月1日(日)午前9時30分～午後1時30分

時 10月1日(日)午前9時30分～午後1時30分

時 10月1日(日)午前9時30分～午後1時30分

時 10月1日(日)午前9時30分～午後1時30分

時 10月1日(日)午前9時30分～午後1時30分

時 10月1日(日)午前9時30分～午後1時30分

時 10月1日(日)午前9時30分～午後1時30分

野草園の催し

問 ☎634-4120

◆アサギマダラ祭り

時 9月16日(土)～24日(日)午前9時～午後4時30分

◆アサギマダラ観察会

時 9月16日(土)午前10時～正午

◆野草園開園30周年記念 自然と音楽の響演 in 野草園

時・内 9月17日(日)丹波恵子コンサート

時・内 9月18日(月・祝) 山形交響楽団金管三重奏

時・内 9月24日(日)山形市役所ウィンドアンサンブル

時・内 9月24日(日)山形市役所ウィンドアンサンブル

時・内 9月24日(日)山形市役所ウィンドアンサンブル

時・内 9月24日(日)山形市役所ウィンドアンサンブル

時・内 9月24日(日)山形市役所ウィンドアンサンブル

時・内 9月24日(日)山形市役所ウィンドアンサンブル

馬見ヶ崎川自然観察会

時 9月24日(日)午前9時～正午

所 馬見ヶ崎プールジャバ周辺(現地集合・解散)

内 動植物・昆虫等の専門家の話を聞きながら自然散策

対 先着25人

費 50円(傷害保険料)

申 9月4日から、電話で環境課へ

問 環境課(☎内線683)

被爆ピアノ議場平和コンサート

&議会棟見学会

時 10月20日(金)午後6時～7時30分

対 小学生以上90人程度(抽選)

申 9月15日(必着)までに、住所、氏名、年齢、電話番号、配慮が必要な事項(車椅子利用など)を記入の上、はがき(〒990-8540旅電町2-3-25)またはEメール(gikaisomu@city.yamagata-yamagata.jp)に議会事務局総務課へ

問 議会事務局総務課(☎内線705)

山響&山形テルサが贈る「おんがくの森Withマエストロ」〈第27楽章〉

時 11月17日(金)午後5時～6時30分(午後4時45分～受け付け)

所 山形テルサホール

内 公開リハーサル見学、「マエストロ

とお話しよう」

〈出演〉指揮…鈴木秀美、管弦楽…山形交響楽団

〈曲目〉山形交響楽団第313回定期演奏会

曲目より

対 小学生～24歳の学生の方(小・中学生は保護者1人同伴可)

申 11月14日までに、電話またはホームページで山形テルサへ

問 山形テルサ(☎646-6677)



教室・講座

国際交流センターの教室

問 ☎647-2275

◆英語のストーリータイム

時 9月10日(日)午前10時～11時、正午～午後1時

内 英語の絵本を読んで、遊びながら理解を深める

対 5歳～12歳各回先着15人

申 電話で国際交流センターへ

◆英語のストーリータイムOwl's Nest

時 9月10日(日)午後2時～3時

対 英語力の高い5歳～12歳先着10人

申 電話で国際交流センターへ

市民活動支援センターの講座

問 ☎647-2260

◆幸せの条件～第24回 哲学カフェ～

時 9月13日(水)午後2時～4時

所 霞城セントラル22階市民活動支援センター市民活動情報コーナーふらっと

対 先着8人程度

申 電話で市民活動支援センターへ(当日参加も可)

◆NPO広報講座Canvaを使って動画を作成しませんか?

時 10月7日(土)午後2時30分～4時30分

所 霞城セントラル22階市民活動支援センター会議室B

対 NPO、市民活動団体で活動している方、関わっている方先着10人

持 Eメールが使用できるパソコン

申 10月5日までに、電話、FAX(☎647-2261)、Eメール(Center@yamagata-npo.jp)のいずれかで、市民活動支援センターへ

ボイラーズ 普通救命講習Ⅰ

時 9月17日(日)・24日(日)午前9時～正午

所 西消防署多目的ホール(西崎) AEDの取り扱いを含めた心肺蘇生法(修了証を発行します)

対 18歳以上の方各日先着40人程度

申 電話で救急救命課へ(平日午前8時

30分～午後5時15分)

消防本部救急救命課(☎634-1193)

たねダンゴ作り講習会

時 10月5日(木)午前9時30分～11時30分

所 西公園どんぐり工房

対 20人(抽選)

申 9月1日～8日に、電話で公園緑地課へ

問 公園緑地課(☎内線533)

市男女共同参画センターの講座

問 ☎645-8077

◆エンパワメント講座 みんなでやる

う！英語でゲーム～初心者編～

時 10月6日(金)午後6時30分～8時30分

所 市男女共同参画センター5階視聴覚室

対 英会話初心者の方先着20人

申 9月4日から、電話で市男女共同参画センターへ

※1歳以上未就学児の無料託児有り(先着順。9月25日まで要予約)。

◆働く女性の講座「プレゼン資料作成ソフト入門」

時 10月12日(木)午後6時30分～8時30分

所 市男女共同参画センター5階視聴覚室

対 女性先着10人

持 プレゼン資料作成ソフト、インターネットが使えるノートパソコン

申 9月4日から、電話で市男女共同参画センターへ

山形市からのお知らせ

※1歳以上未就学児無料託児有り（先着順。10月1日まで要予約）。

消防設備点検資格者講習

時 第1種 10月17日(火)～19日(木)
第2種 11月14日(火)～16日(木)

所 山形ビッグウイング

申 9月15日までに、県消防設備協会(☎629-8477)へ

※詳しくは、日本消防設備安全センターホームページをご覧ください。
さ。 消防本部予防課 (☎634-1195)



くらしとおかね講演会

時 10月28日(土)午後1時～5時

所 山形テルサ3階アプローズ

内・講

- ・魅力的な人生のススメ・消費者問題の実態 弁護士 菊地幸夫氏
 - ・FPだから伝えられるこの時代を乗り切るための3つのポイント
 - ・家計の見直し・資産運用・節税
- CFP認定者 戸田節子氏

対 先着300人

申 10月23日までに、電話で日本FP協会東北ブロック事務所(☎0120-

1-874-251)へ

消費生活センター(☎647-2201)

いきいき生活運動講座(全5回)

時 10月18日(木)、11月1日(木)・15日(木)・29日(木)、12月13日(木)午後2時～3時30分

所 南部公民館3階集会室

対 全て参加できる、おおむね75歳以上の方先着20人

申 9月5日から、電話(☎664-1207)またはFAX(☎664-1208)で県作業療法士会へ

問 長寿支援課(☎内線599)

排水設備工事責任技術者の県内統一試験

時 11月12日(日)午後1時～3時30分

所 協同の杜JA研修所(東古館)

費 3千円(受験代)、2千円(テキスト代)
申 9月1日～29日に、所定の申込書で上下水道部給排水センターへ

※講習はテキスト・問題集を送付しての自習方式(希望者)
上下水道部業務課(☎645-1177)



中央公民館

問 ☎623-2150

◆美味しいお茶の淹れ方講座～香り高いお茶とともに～

時 9月18日(月・祝)・25日(月)、10月

2日(月)午後5時30分～7時

所 岩淵茶舗

対 市内在住・在勤・在学の高校生以上の方各日先着4人

費 1500円(茶葉、菓子代込み)

申 9月2日から、電話で中央公民館へ

◆赤ちゃんとお母さんのスキンシップ教室

時 9月27日(木)、10月25日(木)(全2回) 午前10時～11時

内 3B体操による音楽に合わせたスキンシップやママのストレッチ

対 生後4カ月～おすわりができる赤ちゃんとその保護者先着10組

持 バスタオル1枚

申 9月4日午前9時から、電話で中央公民館へ

東部公民館

問 ☎642-5181

◆「睡眠」と「健康」の知恵袋講座(全2回)

時・内 9月20日(木)午前10時～11時

最適な「睡眠」を考える
9月27日(木)午後2時～3時

よい睡眠のための睡眠環境

先着18人(いずれか1回の参加も可)

申 9月2日～12日に、電話で東部公民館へ

◆親子で和菓子の作り方を学ぼう！

時 9月16日(土)午後2時～3時30分

対 小・中学生とその保護者先着12組

費 1組1500円(材料代。1人追加500円)

申 9月8日までに、電話または直接東部公民館へ

西部公民館

問 ☎645-1223

◆歴史発掘物語～山形城本丸～

時・所・内

9月28日(木)午後1時30分～3時30分・西部公民館・講義「解説～時空を越えて蘇る山形城本丸～」

10月5日(木)午前10時～正午・霞城公園・現地見学「最新発掘見聞録～山形城本丸の遺構～」

対 全て参加できる方先着20人

申 9月6日～20日に、電話または直接西部公民館へ

◆子育て支援講座「ピカピカくらし」

時 10月17日(火)、11月14日(火)、12月19日(火)、令和6年1月16日(火)、2月20日(火)、3月12日(火)

いづれも午前10時～正午

内 保護者同士が交流しながら、子育てに関するノウハウを学ぶ

対 全て参加できる2歳のお子さんとその保護者8組(抽選)

申 9月5日～26日に、電話または直接西部公民館へ

北部公民館

問 ☎623-9073

◆簡単！きれい好印象メイクセミナー

時 9月28日(木)午前10時～11時30分
 内 スキンケアからポイントメイクまでの基本的な方法を学ぶ

対 おおむね60歳以上の方先着20人
 持 鏡(置き鏡)、ティッシュペーパー、メイク道具

申 9月15日までに、電話または直接北部公民館へ

◆北部公民館「秋の祭典」

時・内 9月23日(土)祝午前10時～午後5時
 サークル作品展示・おもしろ工作体験
 9月24日(日)午前10時～午後1時
 サークル作品展示・ステージ発表会

霞城公民館

問 ☎643-2687

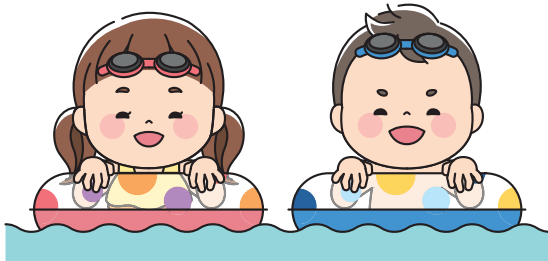
◆山形再発見ウォーキング講座

時 9月26日(火)午前8時45分～正午
 所 霞城公民館集合(マイクロスズで移動)
 内 <コース> 上山三吉山のクアオルトコース(中腹コース)のハイキング

申 18歳以上の方先着15人
 9月19日までに、電話または直接霞城公民館へ

◆少年少女きらきら教室「ダンス教室」

時 9月30日(土)、10月7日(土)・21日(土)午



マイナポイントの
 申込期限は
 令和5年9月末までです

まだ申請をしていない方は、忘れずに申請してください。マイナポイントは、令和5年2月末までにマイナンバーカードを申請した方が対象です。

問 企画調整課 ☎内線222

内 前9時～10時(全3回)
 ストリートダンス(初心者向け)
 対 小・中学生先着20人程度
 申 9月22日までに、電話または直接霞城公民館へ

SUKSK
 ポイント対象

馬見ヶ崎プールジャバ プール教室・健康づくり教室

プール教室

コース	とき	対象	費用
シェイプアップコース	水曜日 午前10時～11時15分	18歳以上	月2,200円
水泳教室	金曜日 午前10時～11時15分		
エクササイズコース	木曜日 午後6時30分～7時45分		
幼児遊泳教室(ひよこ組)	金曜日 午後3時～4時15分	4～6歳(就学前)	月3,300円
小学生水泳教室(金曜日)	金曜日 午後4時30分～5時45分	小学1・2年生	

健康づくり教室

コース	とき	対象	費用
健康太極拳教室B	水曜日 午前10時～11時15分	18歳以上	月3,300円
はじめてのフラダンス教室	水曜日 午後1時30分～2時30分		
アフター6 ボディメンテナンス	水曜日 午後6時30分～7時30分		
バレトン教室	木曜日 午前10時～11時		
はじめてのバレトン教室	土曜日 午前10時～11時		
はじめての キッズバレエ教室	金曜日 午後4時30分～5時30分	3～6歳(就学前)	10人

申 いずれも、はがき(〒990-0021小白川町字川原1237)、FAX(☎633-8990)、Eメール(info@yamagata-jaba.jp)のいずれかで、住所、氏名、ふりがな、年齢、電話番号、希望のコース名を記入の上、馬見ヶ崎プールジャバへ(いずれも先着順)

問 ☎633-8989



市長の

やまがた自慢 「専称寺」



最上義光公57万石の城下町である山形市に、寺町が置かれたのは現在の緑町3丁目辺りでした。山形城の東の要衝で、浄土真宗の寺院が十四カ寺集められ、いざとなれば出城の役割を果たすべく配置されたといわれています。中でも専称寺は市内随一の大伽藍を誇ります。

義光の次女、駒姫の悲劇は山形市民であればご存じかと思えます。秀吉の天下の時代、関白秀次が自害を命じられ、秀次に見初められて嫁ぐために京都に向かった駒姫も、わずか15歳で三条河原にて斬殺されました。

駒姫の非業の死を悼み、義光は天童高楯にあった専称寺を山形旅籠町に移転、その後現在地に駒姫の菩提を弔う壮大な伽藍を建立しました。そのスケールをみれば、義光がいかに駒姫を溺愛していたかを感じることができます。

大屋根がそびえる大本堂、境内を涼しげに流れる御殿堰、ひっそりと佇む駒姫の墓、当時天下の名匠と呼ばれた西村道仁作の梵鐘、左甚五郎作ともいわれる4つの力士像、幹の周囲が7.5メートルもある大イチョウなど、見どころがたくさんあります。

季節ごとに美しい佇まいをもつ寺院です。少し涼しくなる秋の季節に寺町散歩などしてみてもいかがでしょうか。



山形市長 佐藤孝弘

ユネスコ創造都市 やまがた 便利

問 文化創造都市課 ☎内線769

ぬり絵プロジェクト2023 色えんぴつの魔法 色鉛筆画家・音海はるの彩る世界2

昨年好評を博した山形市在住の色鉛筆画家・音海はる氏の展示会を、今年は2会場で開催します。

時 9月27日(水)～10月4日(水)
午前10時～午後5時

所 やまがたクリエイティブシティセンターQ1

内 作品展示、塗り絵チャレンジコーナー、ワークショップ

対 ワークショップ (計4回) 各回先着10人

申 9月4日から、ユネスコ創造都市やまがた公式ホームページで

時 9月27日(水)～10月15日(日)
午前10時～午後6時

所 山形まるごと館 紅の蔵

内 作品展示、LOVEねこコーナー 他



ユネスコ創造都市
やまがた
公式ホームページ



最新情報
更新中!



@FilmYamagata で検索



音海はる氏の作品

チャレンジ 市民活動

山形市コミュニティファンドの

補助事業として採択された

団体を紹介します。

問 企画調整課 ☎内線223

すずかわみんなの食堂「おかわり」

～特定非営利活動法人おかわりキッズやまがた～

毎月第2、第4土曜日に子ども食堂を開催しています。コロナウイルス感染症の影響で、外出する機会が減り、家事や家庭生活における負担が増加した中で、家事負担の軽減を図るとともに、地域や若者との交流の場としてご利用いただいています。食堂に参加することで、学校や家庭生活に対する不満や悩みを共有でき、気分転換できる機会にもなったと考えています。

今後も、参加者や地域が抱える悩みや課題に対応できるみんなの居場所、みんなの食堂として、活動していきます。ご興味ある方は、お気軽にご参加ください。

問 特定非営利活動法人おかわりキッズやまがた
(担当：木村)

Eメール okawarikids_y@yahoo.co.jp

☎080-3143-4564



* * * 健康 * * * ナビ * * *

検診

土曜日に子宮頸がん・乳がん検診が受診できます

時 10月14日(土)、11月11日(土)

所 市医師会健診センター

対象となる検診	対象者	募集人数	料金
子宮頸がん検診	20歳以上の偶数歳	先着30人	1,600円
乳がん検診	40～49歳の偶数歳	先着30人	1,500円
	50～64歳の偶数歳	先着30人	900円

申 検診の15日前までに、電話で市医師会健診センター(☎645-7222)へ

※奇数歳の方でも、昨年度受診していない場合は、申請により受診券を交付します。

※がん検診は、手術後、治療中、経過観察中の方は受けられません。かかりつけ医にご相談ください。
 ※令和5年度市民税非課税世帯の方および生活保護世帯の方、中国残留邦人支援給付を受けている世帯の方は、自己負担金が免除になります。事前に健康増進課で手続きをしてください(検診受診後の申請は受け付けできません)。

問 健康増進課 ☎616-7272

予防

麻しん・風しん混合(MR) 予防接種を受けましょう

無料で受けられるのは、1～2歳未満のお子さん、来年度小学校に入学するお子さんです。早めに予防接種協力医療機関で接種しましょう。

持 予診票(母子健康手帳別冊内)、母子健康手帳

※市外、山形大学医学部附属病院(同病院に通院しているなど一定の条件有り)での接種を希望する場合は、事前にお問い合わせください。

問 母子保健課 ☎647-2280

9月10日～16日は「自殺予防週間」

どうしようもなくつらいとき、不安で眠れないとき、周りの人に相談できないとき…ひとりで悩まずに相談してください。

◆全国一斉「こころの健康相談統一ダイヤル」

☎0570-064-550

◆山形県「心の健康相談ダイヤル」

☎631-7060

時 〈開設期間〉9月10日(日)～16日(土)午前9時～午後5時(期間内は土・日曜日も受け付けます)

※上記期間以外は、午前9時～正午、午後1時～5時(土・日曜日、祝日を除く)

問 健康増進課 ☎616-7275

健康

秋のSUKSKフェア あるいて うごいて ととのえる

SUKSK
ポイント対象

時 9月23日(土・祝)

所 シェルターインクルーシブプレイスコパル、市立第一小学校中庭

講 斉藤 正史氏、湊 洋二氏、矢野 祐基氏 他

内 トレイル(歩く)、ヨガ(動く)、呼吸(整える)を中心に体を動かす3つのプログラム

対 各先着30～50人程度

申 9月20日までに、右の二次元コードから



※各プログラムにより会場、参加人数、対象者が異なります。詳しくは、市ホームページをご覧ください。

問 健康増進課 ☎616-7271

ストレッチ体操体験教室

SUKSK
ポイント対象

時 9月22日(金)午前10時20分～11時20分(午前10時から受け付け)

所 鈴川ふれあい館 多目的ホール

講 市保健師、市歯科衛生士、運動普及推進員

対 20歳以上の方先着20人

費 40円(保険代)

持 室内用運動靴、タオル

申 9月15日までに、電話で健康増進課へ

問 健康増進課 ☎616-7271

スクスク SUKSKメニューを食べてみませんか

SUKSK
ポイント対象

山形市では、健康寿命の延伸のため、健康に配慮したお店のメニューを「SUKSKメニュー」として認定しています。メニューには、「食塩控えめ」「野菜たっぷり」「バランス」「SUKSK減塩」などの種類があり、地元でとれた食材も取り入れています。認定メニューを食べた方には、SUKSKポイントを500ポイント進呈します。各店舗でいろいろなメニューを食べて健康になりましょう。

※メニュー提供店は、市ホームページをご確認ください。



問 健康増進課 ☎616-7271

9月の相談

市民相談

問 市民相談課 ☎内線240・241

一般相談

月～金曜日 午前8時30分～午後5時15分

土地の利活用相談

月～金曜日 午前9時～午後4時

司法書士相続登記相談

8日(金)・25日(月) 午前10時～午後4時

行政書士相談

11日(月) 午前9時～午後4時

人権・困り事相談

12日(火) 午後1時～4時

土地境界に関する相談

14日(水) 午前10時～午後3時

行政に関する相談

19日(火) 午前10時～午後3時

登記手続相談

20日(水) 午前10時～午後3時

※18日(月・祝)を除く

(予約不要・当日窓口へ)

ファアラ相談室

問 市男女共同参画センター
(ファアラ) ☎645-8077

カウンセラーによる一般相談

日曜日 午後2時～5時

月・水曜日 午後2時～7時

火・金曜日 午前9時～正午

木・土曜日 午前9時～午後1時

※18日(月・祝)・23日(土・祝)を除く

法律相談

8日(金)・15日(金)・22日(金) 午後4時～6時

助産師による女性の健康相談

思春期から更年期までの女性の健康、体の悩み、出産と育児などの相談をお受けします。

※各相談には事前の予約が必要です。

消費生活相談

問 消費生活センター ☎647-2211

消費生活・多重債務相談

火～日曜日 午前9時～午後5時

※19日(火)・23日(土・祝)を除く

消費生活法律相談

28日(水) 午後2時～4時

※事前に消費生活相談を受けた方が対象です。

ふれあい総合相談

問 市社会福祉協議会 ☎645-8177

困りごと相談

月～金曜日 午後1時～4時

※18日(月・祝)を除く

年金相談

12日(火) 午後1時～4時

税金相談

13日(水) 午後1時～4時

人権相談

21日(水) 午後1時～4時

法律相談

金曜日 午後1時～4時

※当日正午から、電話(☎645-8061)で予約を受け付けます。先着6人で、弁護士との相談時間は25分です。

各種相談

企業の経営相談(売上増進支援センターY-biz)

中小企業者の売上増進や販路拡大を支援します。

▶とき…月～金曜日 午前9時～午後5時

▶ところ…売上増進支援センターY-biz

▶問い合わせ…☎616-7900

※相談には事前の予約が必要です。

総合学習センター教育相談

▶とき…月～金曜日 午前10時～午後4時

※18日(月・祝)・21日(水)・22日(金)を除く

▶ところ…総合学習センター(電話相談も可)

▶問い合わせ…☎645-6182(直通)

※不登校や学校生活、子育てなどの悩み相談をお受けします(受け付けは午後3時30分まで)。

※メール相談(soudan-y@ymgt.ed.jp)も受け付けています。

少年相談(青少年指導センター)

▶とき…月～金曜日 午後1時～5時

※18日(月・祝)を除く

▶ところ…青少年指導センター(来所相談も可)

▶問い合わせ…☎631-4425(直通)

※メール相談は市ホームページで24時間受け付け(返信は平日となります)

障がい児療育相談(まんさくの丘)

▶とき…10日(日) 午前10時～正午

▶ところ…まんさくの丘

▶問い合わせ…☎688-3540

※相談には事前の予約が必要です。

子ども電話相談(子ども家庭支援課)

▶とき…月～金曜日

午前8時30分～午後5時15分

※18日(月・祝)を除く

▶ところ…子ども家庭支援課(来所相談も可)

▶問い合わせ…☎641-3636(直通)

外国人専門相談(国際交流センター)

▶とき…6日(水)・20日(水)

午前11時～午後3時

▶ところ…国際交流センター

▶問い合わせ…☎647-2275

※相談言語…英語、中国語、韓国語、ベトナム語(タガログ語、ポルトガル語、インドネシア語での相談は要予約)。専門相談では、在留資格、帰化、永住、婚姻、外国からの呼び寄せ等の相談を受け付けます。

※県行政書士会と連携して実施しています。

※外国人専門相談以外の外国人の方の相談は随時受け付けています。

一口健康メモ

逆流性食道炎と食生活

山形市立病院済生館消化器内科 阿部 泰明

食生活の変化やピロリ菌感染率の低下によって、逆流性食道炎の患者数は年々増加しています。症状は胸焼けや胃酸(胃酸が上がってくる)などの典型的なものから、慢性的な咳や胸痛などさまざまです。治療には胃酸分泌抑制薬を使用しますが、もちろん食生活の改善も重要です。

健康な方でも、ハンバーグやとんかつ、ケキを食べた後に胸焼けを感じたことのある方は多いのではないのでしょうか。これは脂肪分を摂取した時に分泌される、コレシストキニンというホルモンが、胃の入り口を緩め胃内容物の逆流を起しやすくするためです。アルコールや炭酸飲料、カフェインを含むコーヒーにも同様の作用があるとされ、1日にコーヒーを3杯以上飲む人は胃酸逆流を起しやすいため、という面白い研究報告もあります。胸焼けが気になる方は、これらの過剰摂取を避けましょう。

また、便秘や肥満、タバコにも注意が必要です。一見、逆流性食道炎と無関係に思えるタバコですが、過剰な胃酸分泌を促し、逆流した胃酸を中和してくれる唾液の分泌を抑えるため、禁煙も胸焼けの予防には重要です。

現在発売されている胃酸分泌抑制薬はどれも有効性が高いものばかりですが、薬に頼るだけでなく日常生活の見直しも非常に重要です。

先着30名様 5%off
ふすま・障子・網戸
 張替なら金沢屋へ

ふすま 	新鳥の子・・・¥1650～(税込)
	織物・・・¥3850～(税込)
	鳥の子・・・¥6600～(税込)
障子 	普通紙・・・¥1650～(税込)
	倍厚紙・・・¥2750～(税込)
	強化紙・・・¥3850～(税込)
網戸 	18メッシュ・・・¥1650～(税込)
	24メッシュ・・・¥2750～(税込)
	ペット対応・・・¥7480～(税込)

他にも多数種類がございます。
 詳しくはホームページをご覧ください。
お見積りは無料です♪

 金沢屋山形青田店 山形市青田 4-8-8
023-687-1678
 営業時間 AM9:30～PM7:00 定休日・日曜日



**建て替えと
リフォームで
お悩みの方へ**

お客様の条件やご要望、ご予算、建物や敷地の状況、法令などを確認しながら、建て替えかリフォームかをご提案いたします。

- 平屋暮らし
- 1階で完結する暮らし
- ふたり暮らし
- 同居
- 実家
- 減築・増築



ご相談・お問い合わせはお電話またはWEBから
0120-73-8718 営業時間/9:00-18:00
 株式会社 ウンノハウス 山形ショールーム
 〒990-0073 山形市大野目4-1-37 定休日/火曜日・水曜日
 ■建設業許可/国土交通大臣許可(特-3)2980号 ■(公社)山形県宅地建物取引業協会会員
 ■宅建免許番号/国土交通大臣(15)第747号 ■東北地区不動産公正取引協議会加盟

広報 やまがた 令和5年 9月1日号 No.2031

企画・編集 山形市総務部広報課
 〒990-8540 山形市旅籠町二丁目3番25号
 TEL(023)641-1212(代表) FAX(023)641-2535(広報専用)

公式ホームページ 山形市役所 検索
<https://www.city.yamagata.yamagata.lg.jp/>



FONT 見やすいユニバーサル
 フォントを採用しています。

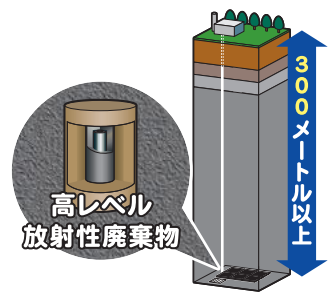
高レベル放射性廃棄物の最終処分に関する
対話型全国説明会

参加
無料

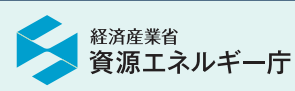
2023年 **9/26** 火

18:00～20:00 受付17:30～
山形テルサ 1階 大会議室 ほか

山形駅西口より徒歩約3分
 ※お車でお越しの方は近隣有料駐車場をご利用ください。



高レベル放射性廃棄物の最終処分の方法である「**地層処分**」の仕組みや、処分地の選定プロセス、地層処分の実現に向けた取組みなどについて、少人数での対話形式でご説明させていただきます。



お問い合わせ：原子力発電環境整備機構 地域交流部
 〒108-0014 東京都港区芝4-1-23 三田NNビル2階
 TEL: 03-6371-4003 (平日10:00-17:00)



お申し込みは「NUMO」で検索、または右のQRコードから **NUMO**